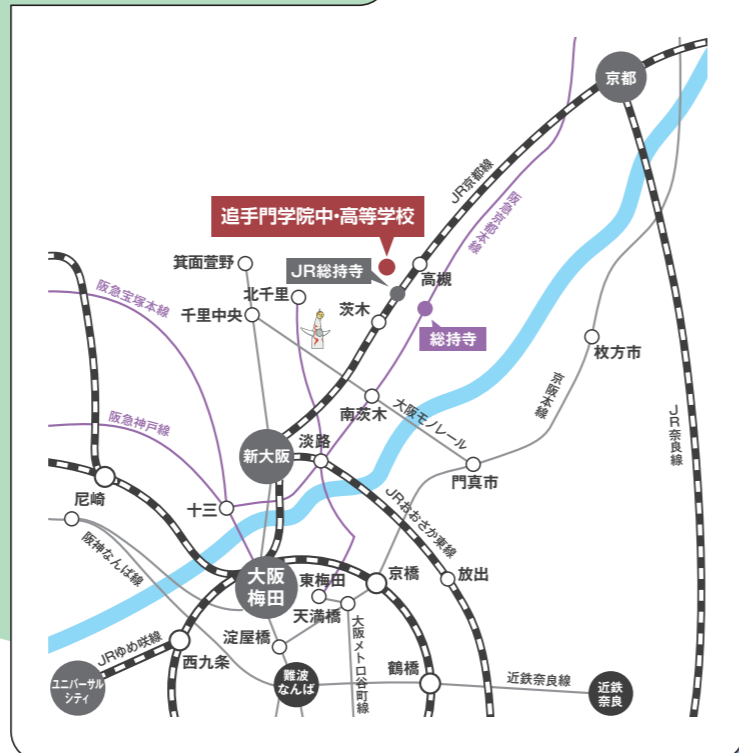


## Access Map



# OTEMON GAKUIN HIGH SCHOOL

## 2027 SCHOOL GUIDE

## アクセス

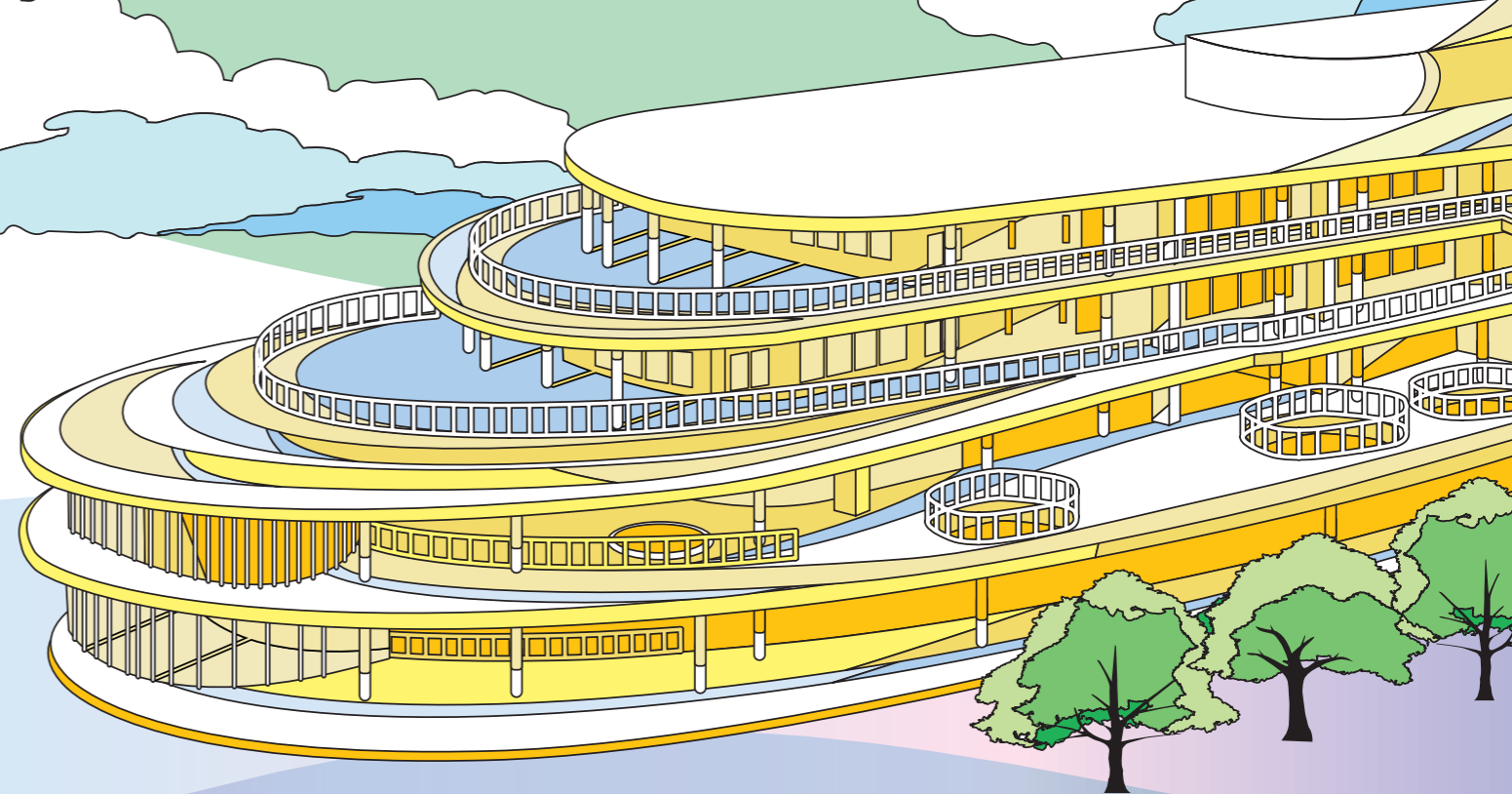
- JR総持寺駅、阪急総持寺駅より徒歩
- 阪急茨木市駅より近鉄バス 70 73 乗車  
→ 追大総持寺キャンパス前 (イオンタウン茨木太田前) 下車

京都	尼崎	京橋	大阪	高槻	放出	JR 総持寺駅
25分	29分	31分	20分	5分	38分	
京都	大阪	北千里	淡路	高槻市	西宮 北口	阪急 総持寺駅
河原町	梅田	32分	12分	5分	35分	

※平日8:00にJR総持寺駅・阪急総持寺駅へ到着するために要する所要時間の目安です。  
正確な時間は、各電鉄会社の時刻表などをご参照ください。

## 年間入試イベント

- |                                     |                                     |
|-------------------------------------|-------------------------------------|
| <b>07.25</b> (土) オープンスクール・創造コース体験会  | <b>11.14</b> (土) 第2回 入試説明会・創造コース体験会 |
| <b>10.10</b> (土) 第1回 入試説明会・創造コース体験会 | <b>12.05</b> (土) 第3回 入試説明会・創造コース体験会 |





## 夢を実現するための学びが ここにはある

追手門学院高等学校の校舎の別名は「スマートパレット」。  
未来という絵を描くための真っ白な「パレット」に、  
これからあなたはどんな色を足していきますか？  
生徒が主役の学びや体験は、  
一人ひとりの夢を見つけるため、その夢を実現するためにあります。  
自分らしさの「色」で未来を染める旅が始まります。  
さあ、船出のとき。 舵を切るのは、いつだって自分自身です。

### — 教育理念

## 独立自彊・社会有為

主体性・社会性を身につけ、自らの可能性を広げ、社会に貢献できる高い志を持った生徒を育てます

### — スクールポリシー

#### Admission Policy 入学してほしい生徒像

個性を大切にしながら自分の考えを持ち、規則を守り、積極的に人々との交流を深め、自らを高めるために努力し、柔軟な思考力・創造性を持ち国際社会での活躍を志す生徒。

#### Curriculum Policy 追手門学院中・高の教育方針

「本質的な問い」に対する「内省」を通じて、また、他者に「共感」し、他者と「協働」することで、あらゆる自分に「気づき」、自らの価値観で正しく「判断」できるようになる生徒を育成する。

#### Diploma Policy 目指す生徒像

学びの土台として「多様な視点」「教養」を育み、「経験」や、人と何かを「創造」する過程を通じて、正しく自己の「価値観」を形成し、他者とともに「倫理」ある文化、社会を形成する、真のリーダーを育成する。

## 学校長挨拶

2027年度入試向けの学校案内が完成いたしました。手に取っていただいております。本校では、“Web First”の方針を採っています。この紙媒体としての学校案内は、年度初めに一度だけ、その段階での学校教育の様子や私たちの考え方を伝えるツールと捉えており、その後には生じる変更や新たな取組等については、ホームページを通じてタイムリーにお伝えいたします。リンクするサイトやSNSを通じて情報発信をしておりますので、ぜひご覧になってください。

さて、左に掲げましたAP、CP、DPから成るスクールポリシーは、「独立自彊・社会有為」という学院の教育理念を基にして、教員が対話を通じて定めたものです。こんな生徒に入学してほしい、こんな生徒を育てたい、そのためにこんな教育を展開したい、という本校教員の考えをまとめた言葉になっています。そして、これらのポリシーを実現させるために、具体的な日々の授業があり、課外の教育活動があります。私たちは、日々、授業改善に努め、リフレクション(内省)と、個別・協働・プロジェクトの3つの学びの緩やかな融合により、生徒たちが楽しく主体的に学び、未来社会の作り手として必要な力をつけていく学校を作



ていきます。私たちの学校に完成形はありません。常にその生成過程にあるからこそ、学校・教育の本質であると考えます。ぜひより良い学校をともに作ってまいります。

追手門学院中・高等学校 / 学校長 木内 淳詞

# 学びの特徴 FEATURES

## — 特徴01 融合された4つの学び型

学びを個別化、協働化、プロジェクト化させ、リフレクションと融合させた授業を数多く経験することで、知識や気づきを得るだけでなく、成長実感や自信につなげることを目指していきます。そして、私たち教員は常に生徒に伴走しています。



# CONTENTS

## PERSONAL 個別型学習

### 一歩ずつ、広がる世界

協働、プロジェクト、振り返りによって得た気づきから自らの学び方を見出し、挑戦を楽しむ心を育みます。「まずは、やってみる」姿勢から始まり、ICTの力も借りながら主体的な学びを実現していきます。



### ● O-SELF(放課後学習サポート)

適切なアドバイスやサポートを、放課後に行う有料の学習サポートシステムです。複数の講師で一人ひとりの成績・学習達成度・理解度を共有することで、フレキシブルな学習計画を立てます。

### Exceed(自習管理)

静粛に管理された自習室を利用できます。必要に応じて、課題プリントを配布することもあります。【料金】3,300円/月(税込)

### Advisor(質問型個別指導)

Exceedに加え、チューターへの質問や学習計画の管理が付きます。定期面談を実施し、より丁寧な指導を受けることが可能です。【料金】19,800円/月(税込)

### Lecture(カリキュラム型個別指導)

Exceedに加え、完全1対1の個別指導の授業を受けられます。弱点克服から先取り学習まであらゆるレベルに対応しています。【料金】6,600円/1コマ(税込)

### Liberate(AI活用型指導)

AI教材のatama+を使って学ぶことができます。自身で学習を進めるだけでなく、週1回講座形式での学習・面談を受けることができます。【料金】11,000円/科目(税込)

※2025年度実績

### ● BYOD(Bring Your Own Device)

Google Workspace for Education Plusやスタディサプリなどのサービスを利用して、学びの個別化・協働化を進めます。その他にも発表資料の作成をしたり、オンライン英会話の授業で使用したりとPCを活用しながら楽しく効果的に学びに向かいます。

## COLLABORATIVE 協働型学習

### 交わる心、深まる絆、ふくらむ思考

それぞれが考えたことや経験を共有し、1人ではたどり着けない境地に。教え合いや学び合いを通じた知識の定着、ディスカッションや対話を通じた意見の共有・深掘り・調整。多様な人たちとともに、思考や理解を深めます。



## PROJECT-BASED プロジェクト型学習

### 挑戦の軌跡、つながる力

自分の関心や現実世界に関わる、複雑な疑問や問題に対峙します。さまざまな教科の知識やスキルを活用し、一定の時間をかけて探究していくことで、問題解決に大切な思考力や学びに向かう姿勢を養います。



## REFLECTIVE リフレクション

### 自己との対話、広がる理解

3つの学び(個別・協働・プロジェクト)で体験したことを内省する(振り返る)ことが学びの深化を導きます。学習内容のみならず、協働する他者、さらには自分自身について見つめ直し、新たな気づきを得ることで知識や自己理解を深めます。

### 学びを深めるサイクル



## TEACHER'S NOTE 4つの学びについて

本校では、チャレンジする、本物に触れる、このような経験を大切にしています。生徒一人ひとりが学びを自分ごとと捉え、学校に来るからこそできるいろいろな経験をたくさんしてほしいと思っています。そして、経験したことを次につなげていくために、ただ単に経験するだけではなく、しっかりと振り返ることが重要です。振り返りで考えたことや得た気づきから、自分や他者、そして社会を知る機会につながればと思います。

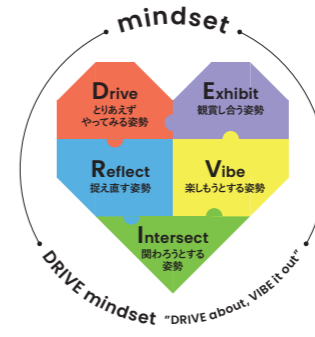
主幹教諭



## — 特徴02 探究の学び

“To pave the path we strive, nothing can stop our DRIVE.”

「道なくとも切り拓く この意志をはばむものはなし」というビジョンを掲げ、生徒一人ひとりが自ら学びの原動力やモチベーション(DRIVE)を獲得していく学びを目指しています。そこで探究科では、探究という学びの場に不可欠な5つのマインドセットを「DRIVE mindset」と名付け、設定しています。この前向きな姿勢が教室にもたらす雰囲気こそが、探究という学びの場を形づくっていきます。楽しむこと、人と関わること、創ること、共有すること、そして振り返り考えること。それらの積み重ねを通して、生徒は自分自身や他者、そして世界を新たな視点で捉え直していきます。



### 探究科の授業例

「be Original」「be Creative」「be Confident」をテーマに、「アート」「デザイン」という道具を使って授業を展開しています。



高1	高2	高3
be Original 自分がオリジナルな存在であることを知る • 自分よさや可能性を認識する • 自分の在り方・生き方を考える、 <b>自分軸を広げる</b> • 自分にしかないものを発見する	be Creative • 他者を尊重 • <b>違う価値観の他者と協働する</b> • 自分を再確認 • 課題発見、解決 • <b>新しい価値の創造</b>	be Confident 自分にしかできないことに気づく <b>自信を持って行動</b>
高1 価値観	高2 チーム倫理観	高3 意思決定
アート思考 チームビルディング	デザイン思考 課題解決型	自由探究
自分	他者	社会

### — 生徒インタビュー

## ～最高の青春を形作り～

I類コース2年

追手門の探究学習は、ブロックや段ボールを用いた造形表現、自分の「好き」を深掘りするワーク等を通じて、多角的に自分自身を見つめ直せます。この学びで得た主体性は、部活動との文武両道や将来像を考える上でも大きな力になります。自由な時間をどう使うかは自分次第。自ら考え、全力で挑戦するほど、ここでは自分らしい最高の青春を形づくっていくことができます。



## — 特徴03 創造コース

創造コースについてのインタビューはこちら



個々の成長を目指し、形式的な学びから脱却を目指すのが創造コースです。答えがない、あるいは一つではないものに対して、自分ならどう考えるのか？学んだことをどう使ってみるのか？をグループや個人で取り組んでいきます。他と違うからこそ良い、自分らしさを羽ばたいていく生徒を育てるコースです。



## TEACHER'S NOTE 探究科について

「とりあえずやってみる」を合言葉に、目的のない旅に出かけてみる。追手門学院中・高等学校の探究の授業は、そんな時間です。私は、探究という言葉には、「探=さがす(explore)」と「究=問う(inquire)」が共存していると考えています。あらかじめ目的や意味が与えられた課題に取り組むとき、人はつい「正解」を探してしまいがちです。だからこそ一度、その「正解」を手放し、自らの好奇心や感性に従って動いてみる。その先で情熱が芽生え、深める中で問いが生まれる。そして気づけば、また次の旅へと踏み出している。こうして生徒たちは、自分なりの学ぶ意味や目的を、自ら創り出していきます。気づけば没頭していた。そんな、楽しく豊かで創造的な学びの場の実現を目指しています。

探究科主任



— 特徴

## 知識や知恵を吸収し合い、発想の枠を大きく超えていく

互いの知識や知恵、考え方を交換し、学び合いながら課題解決に取り組む協働型学習に力を注いでいます。他者とのコミュニケーションやプレゼンテーション、役割分担やリーダーシップといった対人関係にも重きを置き、思考力や判断力、表現力などを養います。



— POINT 01

## ペア、グループでの活動

友だちとともに、ICT機器を用いたりしながら新たな学び・経験につながる「気づき」を得ることができ、学びが深まります。また、コミュニケーションスキルや表現力を養うことができます。



PICK UPI



他者と知識や意見を交換し、互いに学び合いながら学習を深めます。多くの人の意見を聞くことで、自分の考えが深まります。



出される課題に合わせて、役割を分担したり協働したりしながら、応用問題や難問にチャレンジします。

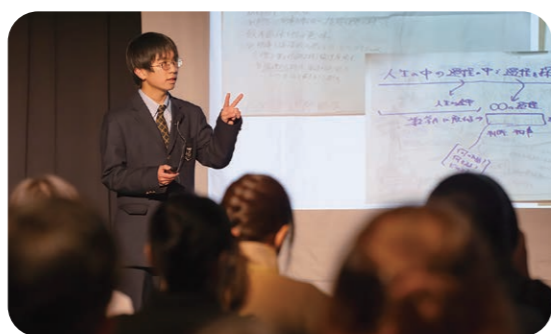


ペアで協力しながら、実験を進めます。顕微鏡使用の手順を確認したり、植物の細胞の長さを測って見たりしながら教科書の知識を自分の目で確認しています。

— POINT 02

## 追手門モジュール

追手門ならではのOM(追手門モジュール)の時間で、一日の振り返り・面談・クラス活動に取り組みます。大人数から少人数まで、さまざまな場面での発表の場が用意されています。授業準備や課題の確認、テストに向けた学習計画など1人では気づかなかった視点を周りの友だちや先生から得ることができる時間です。



PICK UPI



**振り返り**  
短期・中期・長期などさまざまな振り返り(リフレクション)を行います。時には発表も行います。



**面談**  
年に数回、担任の先生と面談を行います。個人的な相談もしやすい環境です。



**グループ活動**  
クラス独自の活動や、学校・学年行事に向けグループで話しあったり、意見を出し合うことでより充実した学校生活になるようにみんなで取り組みます。



— POINT 03

## 行事での活躍

生徒会、生徒会実行部、学級役員、クラブなどが中心となり、さまざまな取り組みを企画運営します。学校全体の取り組みから学年・クラブの取り組みまで、生徒が主体となって意見を出し合い企画します。先生方とも話し合いを進め当日の運営も行います。

PICK UPI



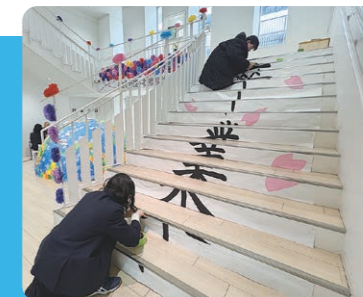
**菜漕祭(文化祭)**

菜漕祭とよばれる文化祭では、各クラスで催し物を行います。クラスで「何をするのか」から話し合っており、文化祭当日まで協働する力が育まれます。



**体育祭**

体育祭は、学外の体育館を借りて行います。準備から当日の運営まで実行部が中心となって行います。当日はクラスごとではなく縦割りの団に分かれて優勝を目指します。学年を超えた絆が生まれます。



**卒業式準備**

卒業式に向けて在校生全員で準備をします。お世話になった先輩に感謝の気持ちを込めて、教室や校舎内の飾り付けをしたり、テーブルカーテンでお祝いの文字を創作したりするのが伝統になっています。



— 生徒インタビュー

## ～縁の下の力持ちで大きな達成感～

創造コース2年

追手門の菜漕祭(文化祭)や体育祭は、生徒が主体となって企画・運営を行います。私は運営に携わる中で、全校生徒が参加する大きな行事の全体像を具体的にイメージし、形にする難しさを実感しました。準備期間中は自分の役割に不安を感じることもありましたが、粘り強く取り組むことで、裏側から行事を支える責任感とやり遂げた際の大きな達成感を得ることができました。未知の活動に挑み、新しい世界を見せてくれる経験は、私を精神的に大きく成長させてくれるかけがえのない財産です。



## TEACHER'S NOTE 協働する学校について

行事を実行部で運営することは、一種の「冒険」であると感じます。学校という「学ぶ」場において、仲間とつながり、失敗の可能性がある本番へと踏み出す、この要素は欠かせません。失敗の危機を乗り越え、あるいは実際に失敗することで心は大きく動き、自らの価値観に気づくチャンスが得られるからです。生徒たちは関わりの深さに応じて、自分自身の心の動きを実感しているはずです。一人では困難なことでも、安心できる仲間という居場所があるからこそ、自ら選択して「冒険」に身を投じることが出来ます。それが誰かのためになり、喜ばれる経験となるのです。教師が過度に介入せず、生徒の学びを阻害しない姿勢が重要だと感じます。

生徒指導部教諭



— 特徴

世界を視野に入れた多様な選択肢

どこにいても日本中、あるいは世界のどこでもつながることのできる時代に、身近なところだけでなく広い視野を持って世界にも目を向ける意識は必要不可欠です。

自分を知り、社会に貢献する姿勢を育むことができるプログラムを多数用意しています。



— PROJECT 01

体験旅行 (特選SS・I類・II類コース)

それぞれのコースの特徴を活かし、本校の学びの中心である実地での学びを大切にしたい取り組みを行います。



PICK UPI



スリランカ

日本大使館でスリランカとの関係を学びます。仏教・ヒンドゥー教寺院への訪問やシギリヤロック登頂、現地の学生との交流など、様々な体験にチャレンジします。サファリパークでは野生のゾウの群れと遭遇しました。



韓国・対馬

ソウルでは現地校との交流や見学をした後、釜山に新幹線に向かい対馬へ。対馬では、漁業体験やシーカヤックなど海での体験を行い、同時に海洋ゴミの問題など社会問題についての学びを深めます。



アイスランド

火山と氷河が共存する大自然の国アイスランド。雄大な景色の中でも、裏側まで歩いて回れるセリヤラントスフォス滝は圧巻です。大地の鼓動を体感し、非日常のスケールに心が揺さぶられる特別な体験が待っています。

— PROJECT 02

探究旅行 (創造コース)

他民族共生国家マレーシアに赴き、「違い」から生まれた現地の知見を五感で体感します。バラバラの民族がバラバラの地域で生活をするのではなく、混ざり合うマレーシアだからこそ起こる軋轢とイノベーションを現地のゲストからも学びます。現地フィールドで食、建築、生活など様々な文化的要素を探究し、現地の方へのインタビューワークを通して、「違い」を乗り越えるための新しい着想について現地での発信を目指します。



CONTENTS

— PROJECT 03

研修旅行 (II類スポーツコース)

スポーツコースでは各クラブごとに海外研修を隔年で行っています。現地の環境で、自身の技術の向上を図りながら、スポーツを通じて現地の選手やコーチとの交流を行います。



アメリカンフットボール部(アメリカ)



女子サッカー部(オーストラリア)



女子ラグビー部(ニュージーランド)

2025年度実績

— PROJECT 04

多様なプログラム

海外研修プログラム

Global研修説明会

該当年度に実施予定のイベントについて、4月初めに説明会を実施します。さまざまなプログラムの説明会に参加し、自分の希望をエージェントと組み立てていく機会です。毎年多くの保護者・生徒が参加しています。

海外進学

ハワイパスウェイプログラム

本校提携校である、アメリカのハワイ州にあるハワイ大学カピオラニ・コミュニティ・カレッジ校(KCC)からハワイ大学への推薦入学が可能な進学プログラム

海外大学推薦制度

本校提携校である、テイラーズ大学・サンウェイ大学・インティ大学・スウィンバーン大学・モナッシュ大学・ノッティンガム大学・アジアパシフィック大学・University of New York at New Paltz・University of New York at Oswegoなどへの推薦入学が可能なプログラム

海外留学

短期留学 夏・冬の長期休暇中

中期留学 1ヶ月～3ヶ月

長期留学 4ヶ月～

海外研修



オーストラリア研修(夏休み、引率あり)

初めての海外生活を安心安全に経験し、ホームステイを体験したい生徒向け



マレーシア研修(春休み、引率あり)

サンウェイ大学で現地の学生と現地課題の糸口をディスカッションなどを通して取り組む



カナダUBC語学研修(春休み、引率あり)

世界大学ランキング上位に常連のUniversity of British Columbia(バンクーバー)での語学研修およびUBC大学学生との交流を目的とした研修。英語力をさらに伸ばしたい生徒向け

高校1年生の3学期を留学先で過ごしながら、2年生に進級

I類コース3年

高校入学前から留学に興味があり、憧れのあったアメリカへ3ヶ月の留学に行きました。ホームステイ先の家族は本当の家族のように扱ってくれ、今でも毎日連絡を取っています。留学中に英語をたくさん使うことができたので自信を持って話すことができるようになり、帰国後はスピーキングの成績が上がりました。3月の中旬に帰国しましたが、高校での成績も見込んでいただき、無事に進級することができました。



— PROJECT 05

No Passport Required. ～パスポートのいらないグローバル教育～

「国際教育」と聞くと、「海外に出て活躍する人のためのもの」というイメージがありませんか。しかし今は、世界のどこにいても異文化との接点が生まれる「グローバル」時代。だからこそ本校では、特別な経験としてではなく、日常の学校生活の中で世界に出会える環境を大切にしています。今年度はアメリカ、メキシコ、モンゴル、オーストラリア、フランスから、中高生・大学生の1日学校体験、ホームステイプログラム、短期・中期留学を受け入れました。

～The world is already here.～



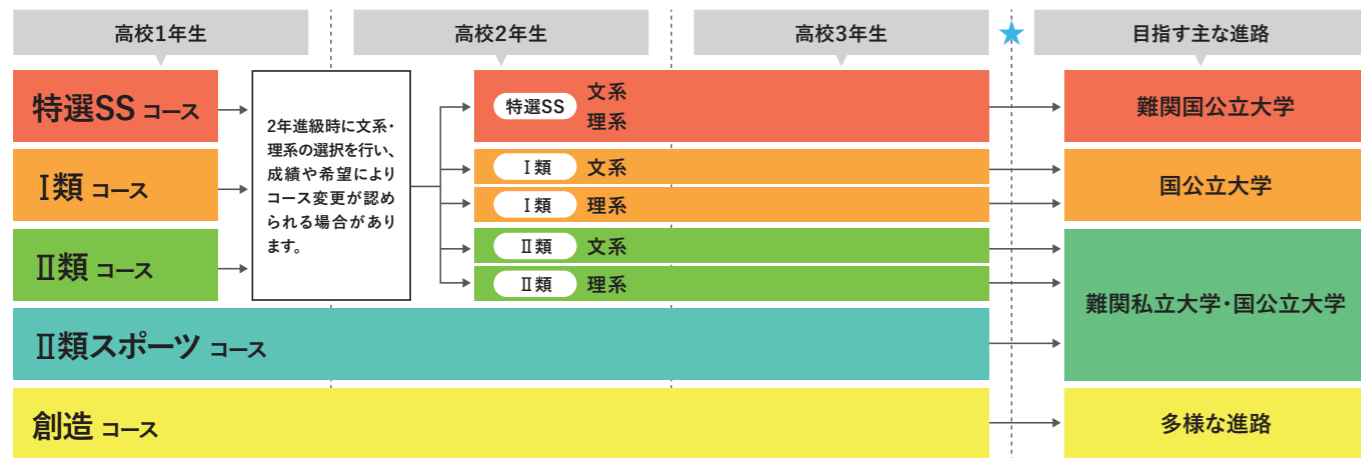
# コース紹介

## 生徒一人ひとりの目標に合った学習環境で毎日学力がつく

将来目指す方向に応じて、5つのコースがあります。どのコースにおいてもクラブ活動に参加できます。

それぞれのコースは、授業進度や授業レベル、目指す方向によって異なるカリキュラムになっています。自分の進路を見据えた選択ができます。

文系と理系の選択は、高2からになります。



★一定の基準を満たした生徒は、「内部進学推薦入試制度」により追手門学院大学に特別推薦入試を受験できます。

### SPECIAL SELECTION SS COURSE

## 特選SSコース

難関国公立大学の受験を目指すカリキュラム。大学合格から逆算した学習スケジュールでハイレベルな授業を展開。

教科	国語	地歴	公民	数学	理科	保健体育	美術	英語	情報	家庭科	総合的な探究の時間	LHR	総単位取得数	
1年	4	2	2	5	6	3	2	5	-	-	2	1	32	
2年	文系	5	5	-	5	2	3	-	5	2	2	2	1	32
	理系	4	2	-	7	4	3	-	5	2	2	2	1	32
3年	文系	7	3	3	5	4	3	-	5	-	-	2	1	33
	理系	4	3	3	7	8	3	-	5	-	-	2	1	33



### — 生徒インタビュー

特選SSコース2年  
難関国公立を目指す特選SSコースは、一つのクラスで同じ目標を持つ仲間と互いに高め合える環境です。授業進度は速く発展的ですが、自ら学ぶ姿勢を大切に、グループ活動を通じて苦分手分野も協力して克服しています。行事にも全力で取り組む温かい一体感があり、高い志を持つ仲間と切磋琢磨しながら、主体的に自分らしく成長できる点がこのコースの大きな魅力です。

### CATEGORY I COURSE

## I類コース

国公立大学の受験を目指すカリキュラム。大学入学共通テストで確実に得点を取るためのハイレベルな授業を展開。

教科	国語	地歴	公民	数学	理科	保健体育	美術	英語	情報	家庭科	総合的な探究の時間	LHR	総単位取得数	
1年	4	2	2	5	6	3	2	5	-	-	2	1	32	
2年	文系	5	5	-	5	2	3	-	5	2	2	2	1	32
	理系	4	2	-	7	4	3	-	5	2	2	2	1	32
3年	文系	7	3	3	5	4	3	-	5	-	-	2	1	33
	理系	4	3	3	7	8	3	-	5	-	-	2	1	33



### — 生徒インタビュー

I類コース2年  
活発で温かい雰囲気の中、主体的な学びの場を通じて、自らの考えを発信する表現力を磨きます。基礎から難関レベルの課題まで幅広く挑みますが、仲間と意見を出し合い協力して解き進めることで、一人では届かない深い理解へと繋がっています。互いを尊重し、失敗も和やかに受け止め合える安心感の中で、仲間と共に一歩ずつ高みを目指せる環境が魅力です。

### CATEGORY II COURSE

## II類コース

難関私立大学、国公立大学の受験を目指すカリキュラム。自己管理能力を磨き、学習と課外活動の両立を図るカリキュラムを構成。

教科	国語	地歴	公民	数学	数学 of 英語	理科	保健体育	美術	英語	情報	家庭科	総合的な探究の時間	LHR	総単位取得数
1年	4	2	2	5	-	6	3	2	5	-	-	2	1	32
2年	文系	5	5	-	5	2	3	-	5	2	2	2	1	32
	理系	4	2	-	7	4	3	-	5	2	2	2	1	32
3年	文系	7	3	3	5	4	3	-	5	-	-	2	1	33
	理系	9	5	3	-	-	3	-	8	2	-	2	1	33
	4	3	3	4	8	3	-	5	-	-	2	1	33	



### — 生徒インタビュー

II類コース2年  
明るく個性豊かな生徒が集まるII類コースは、互いに助け合う温かい雰囲気です。探究学習や日々の授業ではチームで課題に取り組み機会が多く、仲間と協力する力が自然と身につきます。多様な交流行事や先生方の手厚いサポートを通じ、苦手なことにも挑戦しながら自分らしく精神的に成長できる学びの場です。

### CATEGORY II SPORTS COURSE

## II類スポーツコース

質の高い練習環境で実力ある選手を育成！文武両道で難関大学にも進学！

教科	国語	地歴	公民	数学	理科	保健体育	美術	英語	情報	家庭科	スポーツ総合	スポーツ探究	総合的な探究の時間	LHR	総単位取得数
1年	4	2	2	3	2	2	2	5	-	2	4	-	2	1	31
2年	4	5	-	2	2	4	-	5	2	-	4	-	2	1	31
3年	4	3	3	2	2	3	-	5	-	-	4	2	2	1	31



### — 生徒インタビュー

II類スポーツコース2年  
オープンな教室環境のもと、自立と自律を重んじるスポーツコースは、多様な競技の仲間と「日本一」という高い目標へ向け切磋琢磨できる場所です。文武両道を掲げ、限られた時間で主体的に学ぶ姿勢や、社会で生きる礼儀などの人間力を磨いています。互いの個性を尊重し、日常の何気ない瞬間も仲間と笑い合える温かさの中で、何事にも全力で挑戦できる環境が魅力です。

### CREATIVITY COURSE

## 創造コース

多様な進路実現！国公立大学や難関私立大学の推薦入試、海外進学を想定！

教科	国語	地歴	公民	数学	国・地理 公民 理科	理科	保健体育	美術	英語	情報	家庭科	数理探究	創造	総合的な探究の時間	LHR	総単位取得数
1年	3	4	-	5	-	2	2	2	5	2	-	-	4	2	1	32
2年	3	-	2	5	-	4	4	-	5	-	2	-	4	2	1	32
3年	2	-	-	5	8	-	3	-	5	-	-	2	4	2	1	32



### — 生徒インタビュー

創造コース2年  
多彩な個性が集まる創造コースは、互いの独自の感性を尊重し、高め合える温かな環境です。日々の何気ない出来事や課外活動から学びを見出し、リフレクションを通じて内省する姿勢を大切にしています。自ら考え抜く力と、仲間に気軽に相談できる柔軟さを併せ持ち、放課後の何気ない対話も大切な交流の場となっています。自分らしく主体的に成長できる、活気溢れる雰囲気です。

## PROJECT

創造コースの考え方 生徒の世界を大切に作る4つの考え方

**真** 生徒の中から湧き上がる感性や情熱を大切に

本日は全ての生徒が、唯一無二のかけがえない世界を持っています。自分の奥底にあるその根源的な感性や情熱に気づき、それを最大限に爆発させるように、学校生活のあらゆるタイミングで気づきや発見が生まれるような環境やきっかけをつくっていきます。

**善** 他者や社会とつながり多様な価値観に触れる

そもそも、他者や社会と触れ合う機会が少なく、深く知らない生徒は多いですが、まずは積極的に繋がり、向き合い、徹底的に考えをぶつけ合う。その過程で他者の多様な価値観に触れ、悩み、理解していきます。創造コースでは積極的にそういった機会を設けていきます。

**美** 自他の違いを知り、その違いを活かし合う

自分と他人、自分と社会の考え方、価値観に触れ、その違いに気づくことは大事ですが、創造コースでは違いのままで終わらせることはしません。違いを生む背景を理解し、価値として認めた上で、自分の価値観と合わせて新しい価値を生む。そのスタンスを大事にしています。

**美** インプット+アウトプットで学びを拡張し、つないでいく

学びはインプットだけでは深まることも定着することもありません。必ずアウトプットすることで、学んだ知識が活かされ、深まり、そこに気づきや内省が生まれ、体と頭に定着するのです。創造コースのカリキュラムでは、全ての学びにインプット+アウトプットを意識しています。

各学年で取り組むテーマ ~「真」は1年、「善」は2年、「美」は3年~

**真** クリティカルな思考で自分の中の「当たり前」を手放す

**善** 他者や社会を知る中で自分の判断基準を見つめ直す

**美** 唯一無二の「自分軸」を持ちゼロから創造する

**POINT 01** 授業は基本的に2コマ連続

学びの連続性を意識しており、IN→OUT、OUT→IN、OUT→OUTなど、得たものを使ってみる、やってみるところまでをひとつの括りにした考えから2コマ連続授業で展開をしています。

**POINT 02** 授業ではグループ形式を多く採用

一般的にイメージされるグループ形式とは異なります。前提として、知識を得て(講義)から問題を解いて、テストをする学び方ではありません。そのため、ただ「グループで話しましょう」、「意見を交換しましょう」というグループではなく、課題に対して、結論を導くにも個々が考えを持ち寄り、取り組むことが求められます。

**POINT 03** 定期考査は実施しない

厳密には授業内での定着確認のペーパーテストはあります。ただ、定期考査期間中は、ペーパーテストは実施せず、代わりに創造コース独自のプロジェクトが実施されます。

～4つの学びの融合で未来を切り開く生徒たち～

国公立 60名 関関同立 314名 産近甲龍 547名



個性豊かな仲間とともに

特選SSコース 2026年3月卒業  
大阪大学 外国語学部 外国語学科フィリピン語専攻



3年間同じクラスで、個性が強い仲間たちと、自分が想像していたより楽しい学校生活を送ることができました。私は人見知りですが、グループワークが多いので、話しかけてもらうことが多く、たくさん友達を作ることができました。追手門は、優しくフレンドリーな人ばかりで、特にTS(Teacher Station)では、生徒と先生の距離が近く、何か質問があるときにいつでも聞ける環境が整っています。大学ではフィリピン語をはじめ、様々な言語を操り、色々な国の人とコミュニケーションをとり、自分の世界を広げていきたいです。



AI技術で「思考の空洞化」を解決したい

特選SSコース 2026年3月卒業  
慶應義塾大学 環境情報学部



中1から中2になるタイミングでSからSSへコース変更をしました。やらなければならないといった感覚や、向上心から、家での復習をきっちりやって次の授業やテストにいつも臨んでいました。いつかはAIに関する事業を立ち上げたいと思っています。この進路は将来に向けて刺激を受ける環境だと感じ、選びました。SFC(湘南藤沢キャンパス)は、勉強に集中できる環境であるとともに、在学中に起業する先輩方もいて、見本となる方がいることも『刺激を受ける環境』だと感じています。

実績(合格のべ数) 卒業生492人(既卒生含む)

国公立大学(抜粋)

大学名	人数	大学名	人数
大阪大学	2	高知大学	3
神戸大学	1	九州工業大学	1
山形大学	1	熊本大学	1
筑波大学	2	鹿児島大学	3
信州大	1	愛知県立大学	1
滋賀大学	2	滋賀県立大学	1
京都工芸繊維大学	3	大阪公立大学	12
大阪教育大学	1	兵庫県立大学	4
奈良教育大学	2	島根県立大	1
鳥取大学	2	県立広島大学	1
岡山大学	3	叡啓大学	1
徳島大学	1		

私立大学(抜粋)

大学名	人数	大学名	人数
早稲田大学	1	龍谷大学	195
慶應義塾大学	2	大阪歯科大学	2
上智大学	1	関西医科大学	3
明治大学	5	京都薬科大学	3
立教大学	2	大阪医科薬科大学	7
中央大学	2	神戸薬科大学	4
法政大学	2	兵庫医科大学	3
関西大学	133	京都女子大学	39
関西学院大学	47	同志社女子大学	19
同志社大学	41	神戸女学院大学	3
立命館大学	93	武庫川女子大学	21
京都産業大学	112	関西外国語大学	25
近畿大学	218	京都外国語大学	2
甲南大学	22	追手門学院大学	182

大学校(1次合格含む)

大学名	人数
水産大学校	1
防衛大学校	19

海外大学

大学名	人数
Taylor's University(マレーシア)	1
INTI International University(マレーシア)	1

2026年4月1日現在

追手門学院大学への  
内部推薦制度

専願 併願

一定の基準を満たした生徒は、「内部進学推薦入試制度」により追手門学院大学の特別推薦入試を受験できます。

2025年度内部進学推薦利用者数

学部	内部推薦枠	受験者数	学部	内部推薦枠	受験者数
文学部	14	14	経済学部	26	19
国際学部	9	7	経営学部	28	26
心理学部	15	15	地域創造学部	15	6
社会学部	23	22	理工学部	22	22
法学部	15	15			

豊富な指定校推薦枠(2025年度参考)

- 関関同立:約40名
- 産近甲龍:約30名
- 関西四女子大\*:約30名
- 関東有名私大:中央大、明治大 他多数

\* 関西四女子大(京都女子・同志社女子・武庫川女子・神戸女学院)



誰かの役に立ち、誰かに喜んでもらうために

I類コース 2026年3月卒業  
大阪公立大学 経済学部 経済学科



入学してから、なかなか勉強に身が入らなかったところ、2年生の後半に「高い目標を持って親孝行をしたい」と、自身が変わるきっかけがありました。そこからは学業中心の生活になり、遊びたいよりもここで勉強している人の期待に応えたいと思うようになりました。大学では経済の実態をウェルビーイングの視点で学び、その先の将来では世の中に出て自分を必要としてくれる人材になり、いずれは人に寄り添える人でありたいと思っています。そして誰かによるこんでもらえる、そんな仕事をしたいと考えています。



先生との距離も近く、ポジティブな感情を持てる環境で人間的にも成長できた

I類コース 2026年3月卒業  
愛知県立大学 外国語学部 国際関係学科



時代背景をストーリーで理解できる「世界史」、物事を様々な角度から見る「探究」などの魅力的な授業。現地高校生と交流できる海外研修プログラム。追手門にはいろんな良さがありますが、一番の魅力は先生との距離が近いことです。明るく楽しい雰囲気でも接してもらって雑談をしたり、小論文の指導も熱心にしてもらいました。大学では高校の授業で関心を持った国際関係史を学んで、海外と関わる仕事に就き、様々な国のすばらしさを伝えたいと考えています。



受験で得た自信で大学での「言葉」の学びに繋がりたい

II類コース 2026年3月卒業  
同志社大学 文学部 美術芸術学科



日本語が織りなす響きや文字の形、俳句のように限られた形式のなかで豊かな創造をさせる美しさを探りたい。自身の関心を深められる環境があることも進学を決めた理由の一つです。高校3年間のなかで、限界を決めず、継続して努力することで自分に自信を持つことができるようになりました。授業や部活では、自分自身をよく知る機会もたくさんありました。将来は他者を理解することと「言葉」の関係について研究をしていきたいです。



英語を学ぶためにグローバルな環境へ

II類コース 2026年3月卒業  
立命館アジア太平洋大学 国際経営学部



追手門学院での英語の授業を通して、英語に対する関心がとても深くなりました。英語をより深く学ぶために、留学生が多数在籍し、よりグローバルな環境に身を置きたいと思い、立命館アジア太平洋大学国際経営学部に進学を決めました。英語を学ぶだけでなく、日本の製品を海外にもっと広めるために経営に関しても学びたいと考えています。追手門学院ではさまざまな選択肢を持ち、自身の興味関心を深めることが出来ました。



スポーツコースで学び大切にしてきたこと

II類スポーツコース 2026年3月卒業  
筑波大学 体育専門学群



これまでサッカーと勉強の両方に全力で打ち込んできました。その両方の経験を存分に発揮できる場所を考えた結果、スポーツ研究のトップランナーである筑波大学への進学を決めました。将来はスポーツに携わる仕事がしたいので、この最高の環境で多くのことを吸収したいです。追手門の3年間で大切にしてきたことは、目標や理想の姿から逆算して「今やるべきこと」を整理すること。日々の小さな積み重ねこそが、大きな結果につながると信じています。



創造コースで培った学びの姿勢、自分の好奇心と挑戦心で素敵な居場所を

創造コース 2026年3月卒業  
叡啓大学 ソーシャルデザイン学部  
ソーシャルデザイン学科



自身の経験から「誰もが安心して過ごせる居場所」を創りたいと考えています。創造コースの授業では、社会課題に向き合ったり、PBL方式で学んだりする機会がありました。その過程で能動的に学び、問題提起・提案していく姿勢を身につけることができました。高校生活で得た学び姿勢と自身の課題意識を掛け算して、社会に新しい価値を創造する。そのような学びが実現できることが叡啓大学への進学を決めた理由です。将来は、フィンランド留学や起業を通して、誰もが生きやすい環境作りをしていきたいです。



STUDENTS' COMMENT

- 交流スペースでの協働的な学びはほんとにお気に入り!ここで勉強していたら、友達の友達とも教え合ったりして楽しく勉強できます。
- BYODで1人1台PCを持っていて、どの授業でもPCを用いてICTスキルも向上します!
- 行事を全力で楽しめる!生徒だけでなく先生も行事に全力で参加してくれる。クラスの団結力が強い。

- 先生との距離が近い!質問や相談もとてもしやすく、先生たちもいつも親切に対応してくれます!行事運営を生徒自身が行うことが多く、困ったときに先生にすぐ話しかけに行ける環境は追手門の一番の魅力だと思う。
- クラブでは、先輩後輩の仲も良く、お互い意見も言い合えるし、自分にとって大事な居場所!勉強との両立や他の課外活動との両立も周りが理解してくれて、自分のやりたいことが全部できる!

- 食堂は炊きたてのご飯が本当においしい!メニューも豊富なので毎日食堂で食べても全然飽きない!
- 学校全体にエアコンが設置されているので、廊下でも快適に過ごせます!暑い夏も寒い冬も校内どこでも勉強できます!

学校の様子はこちらからどうぞ



FLOW  
1日の流れ

8:40  
登校  
生徒たちが元気に登校。学校までの道のりはバスや徒歩、自転車など様々な方法で登校ができます。

9:00  
午前の授業開始  
授業は50分で、ICTを活用した学習やグループワーク、講義の時間もあります。

12:50  
お昼休み  
食堂には、毎日変わる日替わり定食などたくさんのメニューがあって楽しみ。ご飯の後は、人工芝のグラウンドで遊んだり、Canalで楽しくおしゃべりしています。

13:35  
午後の授業開始  
グループのみんなと話し合ったりしながら授業課題をしたり、友だちと一緒に勉強できるところが楽しい。友だちと教えて教えられる。

16:00  
授業終了  
OM(追手門モジュール)という時間があるのもおもしろい。クラブはコースに関係なく入ることができ、全力で取り組みます。勉強も大切だけど、それと同じくらい友だちとの関わり・部活動を大事に楽しみたい!



登校の様子はこちら



下校の様子はこちら

**CHECK!**  
Weblio英会話  
ICT機器を活用し、英会話講師との1対1でのオンラインレッスンを定期的(通常年5回)に実施。英語4技能のうち、「話す」「聞く」を重点的に強化するプログラムです。

土曜日は授業なし!  
週5日の授業体制で時間を有効活用  
本校は土曜日が休みの週5日制授業が基本です。自宅で一週間の振り返りをして過ごしたり、学校で模試を受けたり、クラブ活動に参加したりと、生徒一人ひとりが時間を有効に使います。

Q&A 知ってますか? 追手門学院のあれこれ

- Q1 高校生も食堂の利用は可能ですか?  
A 可能です。お弁当と食堂を併用している生徒が多いです。キッチンカーを利用する生徒もいます。
- Q2 クラブの加入率は?  
A おおよそ70%です。特選SS・I類・II類・創造どのコースでもクラブ活動は可能です。
- Q3 追手門学院大学への進学率は?  
A 2025年度卒業生実績として、内部推薦制度を利用して合格したのは29.7%、最終的に進学したのは学年全体の7.7%です。内部推薦制度には専願と併願があります。
- Q4 入学後コース変更は可能ですか?  
A 定員や成績面などの条件を満たせば、高1から高2への進級時にコース変更の機会があります。
- Q5 最寄駅はどこですか?  
A JR・阪急「総持寺」駅です。阪急「茨木市」駅から近鉄バスを利用することもできます。
- Q6 自転車通学は可能ですか?  
A 可能です。(自転車保険への加入が必須です)
- Q7 指定のカバン2種類の使い分けはありますか?  
A ポストバッグ型とリュック型のどちらかを選んでいただけます。両方購入いただき、併用していただいても構いません。
- Q8 BYODについて教えてください。  
A 入学時に1人1台のPC(iPadなどのタブレット型はNG)をご購入いただけます。生徒全員がGoogle Workspace(無料)を利用しますので、WordなどのOfficeソフトを購入せずに授業を受けていただけます。入学前には推奨端末のご紹介もいたします。
- Q9 携帯電話・スマートフォンの持参は可能ですか?  
A 可能です。学習のために教員の指示があった場合のみ授業中に使用することができます。また、朝礼前や放課後も学習用途であれば使用することができます。
- Q10 土曜日は授業がありますか?  
A 授業はありません。O-SELF・模試やクラブ活動は行われています。

時間割例 (1年生時の時間割例)

	月	火	水	木	金	
特選SS	1	論理・表現I	探究	英コミI	歴史総合	音美書
	2	化基	探究	数I	数I	音美書
	3	体育	数I	現国	保健	体育
	4	物基	英コミI	LHR	生基	歴史総合
	5	英コミI	生基	言語文化	公共	物基
	6	数A	論理・表現I	化基	言語文化	現国
	7	公共			数A	
I類	1	数I	英コミI	探究	体育	生基
	2	数A	現国	探究	公共	物基
	3	論理・表現I	数I	論理・表現I	歴史総合	音美書
	4	言語文化	数A	LHR	保健	音美書
	5	化基	体育	言語文化	化基	歴史総合
	6	英コミI	物基	英コミI	現国	数I
	7	公共			生基	
II類	1	音美書	数A	英コミI	探究	化基
	2	音美書	言語文化	公共	探究	言語文化
	3	化基	英コミI	体育	数A	数I
	4	英コミI	論理・表現I	LHR	公共	体育
	5	保健	歴史総合	数I	論理・表現I	生基
	6	歴史総合	数I	物基	現国	物基
	7	現国			生基	
II類スポーツ	1	論理・表現I	探究	現国	生基	言語文化
	2	公共	探究	歴史総合	英コミI	公共
	3	体育	音美書	論理・表現I	家庭基礎	体育
	4	言語文化	音美書	LHR	家庭基礎	歴史総合
	5	数I	現国	数I	数I	英コミI
	6	生基	スポ総	スポ総	スポ総	スポ総
	7	英コミI				
創造	1	論理・表現I	数I	体育	体育	現国
	2	論理・表現I	数I	生基	英コミI	現国
	3	数A	表コミI	生基	表コミII	地理総合
	4	数A	表コミI	LHR	表コミII	地理総合
	5	探究	歴史総合	英コミI	美術	情報I
	6	探究	歴史総合	英コミI	美術	情報I
	7	数I			言語文化	

※火・水・金は、授業終了後OM(追手門モジュール・25分)が設定されています。  
※創造コースの芸術科目は「美術」です。

## Smart Palette (スマートパレット)

2019年4月に完成したSmart Palette(スマートパレット)は、『いつでも、どこでも学べる』をテーマに、これまでの学校のイメージを抜本的に見直した学習環境一体型のキャンパスです。

校舎中心部には、書籍が並べられ学びの成果が映像で流れる「エントランス」「Port(ポート)」があり、そこから南北にのびる「Canal(キャナル)」は、多様な学びに合わせて教室と一体利用が可能な学習スペースとなっています。



### エントランス

最新の本が並び、両側の大きな壁には大画面の液晶モニターが設置され、世の中の動きを反映したトピックスや生徒が取り組んだプレゼンテーションの様子などが流れます。



### Port [ポート]

学習テーマに応じた本や映像を配置した学びの場。家具を自在に動かすことで多様な教育活動を促進します。Wi-FiやAV機器も整備され、ICT機器を用いた教育も実践します。



### Canal [キャナル]

広々とした廊下は共有スペースとして、教室から飛び出した学びや交流の場となります。生徒たちが自然に集まり、コミュニケーションを深めることのできるCanalは、学校生活を一層豊かなものとします。



### Teacher Station [ティーチャー ステーション]

校舎の各フロアに設けられた小さな職員室。それがTeacher Stationです。常駐する教員に、学習や進路に関する相談がいつでも行えます。



### — 生徒インタビュー —

#### ～学びを深める最高の環境～

Ⅱ類コース2年

追手門のオープンな校舎は、学びを深める最高の環境です。廊下の「Canal」は広々とした机や椅子が完備されており、授業の教え合いやグループワークの場として日常的に活用しています。昼休みには友人と楽しく昼食をとる憩いの場にもなり、休み時間には活発な交流が生まれる場にもなります。また「Teacher Station」は先生との距離が近く、疑問点を気軽に質問できるため、納得いくまで主体的に学べる点も大きな魅力です。



Atelier Zero [アトリエゼロ]



教室



アートクラフト室



テラス



調理室



コンピュータ室



理科実験室



音楽室



グラウンド(人工芝)



体育館

## STUDENT'S COMMENT

いろんなクラブ(演劇、吹奏楽、ダンス、軽音など)の発表がたくさん開催されていて楽しみがたくさんあります。もちろん、授業でも活用しています。



## PICK UP!



### 図書の利用方法

本校には、校内いたるところに約30,000冊の本が配架されています。司書も常駐し、本の貸し出しや返却の受付、蔵書の管理や新冊の発注などを行っています。

開館時間 (貸出・返却窓口の対応時間)	平日:9:30~17:30 時間外は返却BOXを使ってください。
貸出冊数	図書:5冊、雑誌:5冊
貸出期間	図書:2週間(延長1週間)、雑誌:1週間(延長1週間) ライトノベル・人気本・新刊本の貸出期間は1週間で、延長はできません。

### 電子図書システムLibrariE(ライブラリエ)



365日24時間、いつでも本が借りられる電子図書システムを導入しました。iPadやスマートフォン、パソコンから、読みたい本の検索・閲覧や調べ学習での活用など、ストリーミング方式で配信される電子書籍を借りて読むことが可能になりました。

追手門学院電子図書館はこちら



## 強化クラブ



アメリカンフットボール



### 主な実績

- 2024年度 全国高等学校アメリカンフットボール選手権大会 優勝
- 2025年度 全国高等学校アメリカンフットボール選手権大会 ベスト4
- ニューイヤーボウル 大阪選抜 8名選出
- プリンスポウル 大阪選抜 17名選出
- パシフィック・リムボウル 関西選抜 8名選出



女子ラグビー

### 主な実績

- 第8回全国U18女子セブンズラグビーフットボール大会近畿予選 1位
- 第8回全国U18女子セブンズラグビーフットボール大会 4位
- KOBELCO CUP 2025 第15回全国高等学校女子合同チームラグビーフットボール大会近畿ブロック代表13名選出
- U18花園女子15人制西軍代表 2名選出
- U18女子SDS 一名選出



女子サッカー

### 主な実績

- 2022年 全日本高等学校女子サッカー選手権大会 ベスト8
- 2023年 大阪高校新人大会サッカー女子部 準優勝
- 2024年 U18女子サッカーリーグ関西 優勝
- 2025年 大阪高校新人大会サッカー女子部 優勝
- 第79回 国民スポーツ大会(SIGA国スポ) 大阪府代表 3名選出



## 体育系・文化系クラブ



男子サッカー



男子バスケットボール



女子バスケットボール



男子バレーボール



女子バレーボール



硬式野球



女子硬式テニス



男子硬式テニス



男女バドミントン



剣道



陸上競技



水球



ダンス



吹奏楽



囲碁・将棋



演劇



軽音楽



茶道・華道



サイエンス



サイエンス(ロボットパート)



創作



ユネスコ国際研究



クッキング

クラブ紹介動画





入学式



始業式・対面式



将来を考える日



茶湯祭(文化祭)



学年行事



体験旅行



韓国・対馬体験旅行



体育祭



国内留学生交流



国内留学生交流



探究旅行



校外学習



研修旅行



卒業式

※社会情勢により、予定を変更することもあります。

冬服  
WINTER STYLE

ネイビーの上下に淡いブルーシャツ  
普段は好みの柄のスラックス、  
スカートを選べます。



夏服  
SUMMER STYLE

ポタンダウンシャツスタイル  
軽快で、見た目も着心地も爽やか。  
オプションの半袖シャツも選べます。



オプションアイテム  
OPTIONAL ITEM

その他、組み合わせが自由な制服アイテム  
男子はグレンチェックの替えスラックス、  
女子はタータンのスカートなど組み合わせは自由!



2025年度入試概況

第一志望志願者数

	専願		内部		併願		計	合計		
	男子	女子	男子	女子	男子	女子				
特選SS	14	19	33	6	7	13	167	155	322	368
I類	55	54	109	10	11	21	160	198	358	488
II類	44	58	102	13	15	28	38	42	80	210
創造	11	22	33	7	4	11	1	6	7	51
合計	124	153	277	36	37	73	366	401	767	1117

最終合格者数

	専願		内部		併願		計	合計		
	男子	女子	男子	女子	男子	女子				
特選SS	3	4	7	5	5	10	48	43	91	108
I類	29	40	69	0	0	164	183	347	416	
II類	77	87	164	26	28	54	151	168	319	537
創造	9	19	28	5	4	9	1	3	4	41
合計	118	150	268	36	37	73	364	397	761	1102

合格最低点

	専願	併願	合計
特選SS	365	390	500点満点
I類	330	355	500点満点
II類	285	310	500点満点
創造	380	410	600点満点

●II類スポーツコースの合格最低点は上記のものとは異なります。

学費等

入学時納入金

※変更になる可能性があります。

入学金	学年費・男子制服指定品代等	学年費・女子制服指定品代等
240,000円	165,370円	165,030円

※別途、パソコン等の準備が必要です。

入学後の諸経費等

※変更になる可能性があります。

学費			諸経費
授業料	施設協力金	合計	
537,000円	60,000円	597,000円	約130,000円

※2025年度参考  
※旅行積立金  
約250,000円は別途



# 新校舎 開設

文学部



文学部の常識を、超える。

「文学部」・「国際学部」カリキュラムを刷新!

AIには訳せない、人の想い。

# NEW START



国際学部

## 追手門学院の教育理念

どくりつじきょう しゃかいゆうい  
**独立自彊・社会有為**

「独立自彊」とは、自分の考えをしっかりと持ち、個性を大切に、自らの成長に向かって日々、努力することです。「自彊」は「自強」と同義であり、自らつとめ励むという意味です。「社会有為」とは、世のため、人のためにつくすことです。自主的自立的な精神と確かな個性を持ち、同時にまた、他者や社会のことをきちんと考え、豊かな社会性をもった人間を育てることを、追手門学院は目指しています。

### 追手門学院教育改革宣言

私たち追手門学院の教職員は  
次のとおり教育改革を行うことを宣言します。

- WIL (Work-Is-Learning) の実現**  
学生・生徒・児童・園児(以下、「学院生」とする)が自ら学んで行動し、行動して学ぶことを目標とし、それを実現する。
- 成長の可視化**  
ポートフォリオによって、学院生の成長を可視化し、対話を通してキャリアの成長を支援する。
- ICT活用、未来社会対応**  
ICT活用教育によってAI時代に備え、主体的な学びによって社会の変化に対応する。
- 教育の質保証**  
社会に誇ることのできる学院生になるように、教育力を高め、教育の質保証に努める。

## 〈併設大学〉 追手門学院大学

### 理工学部

FACULTY OF SCIENCE AND ENGINEERING

数理・データサイエンス学科 電気電子工学科  
機械工学科 情報工学科

### 文学部

FACULTY OF LETTERS  
人文学科

- 日本文学専攻
- 歴史文化専攻
- 美学・建築文化専攻

### 国際学部

FACULTY OF INTERNATIONAL STUDIES  
国際学科

- グローバルスタディーズ専攻
- 国際文化専攻

### 心理学部

FACULTY OF PSYCHOLOGY  
心理学科

- 心理学専攻
- 人工知能・認知科学専攻

### 社会学部

FACULTY OF SOCIOLOGY  
社会学科

- 社会学専攻
- スポーツ文化学専攻

### 法学部

FACULTY OF LAW  
法律学科

### 経済学部

FACULTY OF ECONOMICS  
経済学科

### 経営学部

FACULTY OF MANAGEMENT  
経営学科

- 経営・マーケティング専攻
- ビジネス法務専攻
- ビジネス心理専攻
- 情報システム専攻

### 地域創造学部

FACULTY OF REGIONAL DEVELOPMENT STUDIES  
地域創造学科

**I 大学院** 専門分野をより究めたい学生のために、経営・経済、心理学、現代社会文化の3研究科4専攻を設置しています。

- |   |   |  |
|---|---|--|
| <b>経営・経済研究科</b><br>■ 経営・経済専攻<br>【博士前期・後期課程】 | <b>心理学研究科</b><br>■ 心理学専攻<br>【博士前期・後期課程】 | <b>現代社会文化研究科</b><br>■ 現代社会学専攻【修士課程】<br>■ 国際教養学専攻【修士課程】<br>※名称変更構想中 |
|---|---|--|

### 取得できる資格 (2025年4月現在)

- 中学校教諭一種免許状(英語、国語、社会)
- 高等学校教諭一種免許状(英語、国語、地理歴史・公民・商業)
- 学芸員
- 社会教育主事(※卒業後、1年以上社会教育主事補を務めた後に取得)
- 准学校心理士(※教員免許取得者に限る)

※学部・学科・専攻により取得できる資格が異なります。  
※学部独自で取得できる資格もあります。  
※詳細は大学のHP「入試ナビ」でご確認をお願いします。  
その他、資格取得支援として、多彩な講座も用意しております。

### CAREER SUPPORT

個別面談をはじめとしたきめ細かな対応や、志望する業界や分野に応じた多彩な就職支援講座を開講。3年次からは自己PR作成講座やグループディスカッション対策講座など、就職活動に直結する実践的な指導も実施します。

**2025年3月 卒業生就職率 99.0%**  
※就職活動者数を分母とした場合

**2025年3月 上場・大手企業内定率※1 59.3%**  
※1 従業員数500名以上 ※2 就職希望者数1,768名

### 主な内定先

■ 関西電力	■ テルモ	■ Peach Aviation
■ 神戸製鋼所	■ ニコン	■ 大和証券
■ ソフトバンク	■ 村田製作所	■ みずほ証券
■ 森永乳業	■ アクセンチュア	■ りそな銀行
■ 帝人	■ スカイマーク	■ 三菱UFJ銀行

■ 近畿財務局	■ 大阪地方裁判所	■ 大阪市役所
■ 大阪国税局	■ 兵庫県庁	

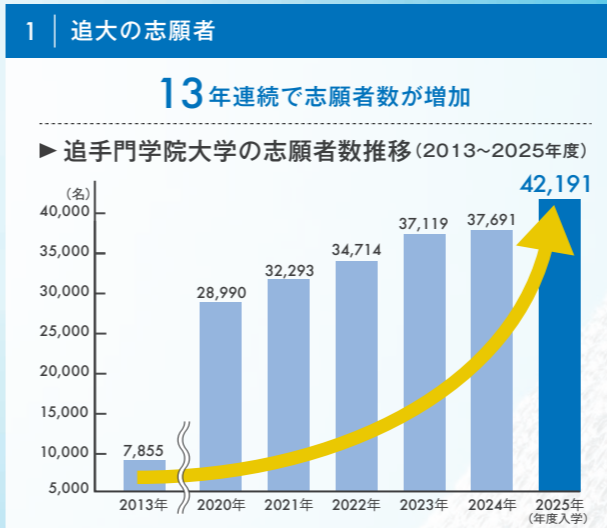
※2025年3月卒業

### 2025年度 難関国家資格合格率

<b>宅地建物取引士</b> 全国平均に比べ <b>4.3倍</b> 81.6% (62名合格)	<b>行政書士</b> 全国平均に比べ <b>4.7倍</b> 69.0% (40名合格)
---	--

18.7% 全国平均	81.6% 追手門学院大学	14.5% 全国平均	69.0% 追手門学院大学
---------------	------------------	---------------	------------------

### 進化を続ける追大でなりたい自分を実現する。



#### 2 | 追大の教育力

文部科学省 大学改革推進等補助金  
(デジタル活用教育高度化事業)  
「デジタルを活用した大学・高専教育高度化プラン」に選定!

追大独自の学修スタイル・教育手法(OIDAI WIL Plus MATCH)を高度化する取組が文部科学省の補助事業に選定されるなど、教育改革を積極的に推進しています。

#### 3 | 追大の改革

社会の変化に応じた改革を実施しています。

- 2021.4 ● 心理学部に人工知能・認知科学専攻
- 2022.4 ● 国際学部・文学部
- 2023.4 ● 法学部
- 2025.4 ● 理工学部 開設
- 2026.4 ● 文学部・国際学部カリキュラム刷新

**文理を備えた総合大学へ**



※2026年4月1日現在